

# Moonork Adventures - Spielanleitung

Herzlich willkommen zu Moonork Adventures: „Quest for the Nightstone“! Im Folgenden finden Sie eine Anleitung, die Ihnen erklärt, was es für Einstellungen gibt und wie das Spiel zu bedienen ist.

## 1.1. Hauptmenü:

Im Hauptmenü gibt es eine Reihe von Schaltknöpfen, die folgende Funktionen haben:

|                 |   |
|-----------------|---|
| „Neues Spiel“   | Startet ein neues Spiel mit dem ausgewählten Schwierigkeitsgrad.  |
| „Testmodus“     | Startet den Testmodus des Spiels. Hier können Sie mit einer Kamera frei in der Spiellandschaft herumfliegen.  |
| „Einstellungen“ | Hierdurch gelangen Sie in das Menü für weitere Einstellungen, welches Grafik, Sound und Steuerung beinhaltet. |
| „Verlassen“     | Hiermit verlassen Sie das Programm und kehren zu Ihrem Betriebssystem zurück.                                 |

Mittels des Menüs „Schwierigkeitsgrad“ können Sie zwischen den drei möglichen Schwierigkeitsgraden umschalten.

Das Aktivieren Kästchen „Cheats“ ermöglicht es Ihnen, Cheats im Spiel zu benutzen.

## 1.2. Einstellungen:

Das Menü Einstellungen ermöglicht es Ihnen eine Reihe von Optionen Ihren Wünschen und Ihrem Rechner anzupassen:

|                       |  |
|-----------------------|--|
| „Auflösung“           | Stellt die Bildschirmauflösung ein. Es gibt drei mögliche Stufen. Höhere Auflösungen benötigen mehr Rechenleistung. Damit Änderungen an dieser Option in Kraft treten, muss das Programm beendet und neu gestartet werden.   |
| „Vollbild“            | Legt fest, ob das Programm im Vollbild oder im Fenster laufen soll. Damit Änderungen an dieser Option in Kraft treten, muss das Programm beendet und neu gestartet werden.   |
| „Vsync“               | Ein Aktivieren dieser Option kann bestimmte Darstellungsfehler vermeiden, allerdings wird mehr Rechenleistung benötigt. Damit Änderungen an dieser Option in Kraft treten, muss das Programm beendet und neu gestartet werden.   |
| „Anti-Aliasing“       | Durch das Aktivieren dieser Funktion wird die Bildqualität im Spiel durch Kantenglättung verbessert. Es wird jedoch mehr Rechenleistung benötigt. Damit Änderungen an dieser Option in Kraft treten, muss das Programm beendet und neu gestartet werden.   |
| „Schatten Hauptfigur“ | Wenn diese Funktion aktiviert ist, so wirft die Hauptfigur im Spiel einen Schatten. Es wird mehr Rechenleistung benötigt, wenn diese Option aktiviert ist. Die Aktivierung dieser Funktion wird jedoch empfohlen, da sie wesentlich zur Spielatmosphäre beiträgt. Damit Änderungen an dieser Option in Kraft treten, muss das Programm beendet und neu gestartet werden. |
| „Bump Mapping“        | Durch das Aktivieren dieser Funktion wird die Darstellung von Felskugelfallen im Spiel realistischer. Es wird jedoch mehr Rechenleistung benötigt. Die Aktivierung dieser Funktion wird empfohlen, da sie wesentlich zur Spielatmosphäre beiträgt. Damit Änderungen an dieser Option in Kraft treten, muss das Programm beendet und neu gestartet werden.                |

- „Lautstärke“ Mittels dieser Option können Sie die Lautstärke der Hintergrundmusik einstellen.
- „Mausempfindlichkeit“ Mittels dieser Option können Sie die Mausempfindlichkeit für die Steuerung im Spiel einstellen.
- „Maus Y-A. invertieren“ Wenn diese Option aktiviert ist, so wird die Wirkung der Y-Mausbewegungen im Spiel umgekehrt. Manche Spieler kommen mit dieser modifizierten Steuerung besser zurecht, als mit der Standardeinstellung.

Weiterhin gibt es drei Schaltknöpfe. Der Schaltknopf „Standard“ stellte alle Einstellungen dieses Menüs auf die Standardwerte zurück. Mittels „Speichern“ übernehmen Sie die Einstellungen und kehren ins Hauptmenü zurück. Mit „Abbrechen“ verwerfen Sie alle Änderungen und kehren ebenfalls ins Hauptmenü zurück.

### 1.3. Steuerung im Spiel:



#### **Die Zielhilfe**

#### Bewegung und Aktionen:

|                     |           |
|---------------------|-----------|
| Nach vorn bewegen   | Taste ‚W‘ |
| Nach links bewegen  | Taste ‚A‘ |
| Nach hinten bewegen | Taste ‚S‘ |
| Nach rechts bewegen | Taste ‚D‘ |
| Springen            | LEERTASTE |

Wenn Sie gleichzeitig springen und eine Richtungstaste drücken, können Sie in bestimmte Richtungen springen.

Spielfigur drehen & Blickwinkel ändern Maus bewegen

Schalter aktivieren / Nachtstein bannen Maus Linksklick

(Die Zielhilfe muss genau auf den Schalter / Nachtstein zeigen und die Hauptfigur muss sich nah am Schalter / Nachtstein befinden)

#### Sonstiges:

„Spiel abbrechen?“ – Abfrage Taste ‚ESC‘

Wenn der „Spiel abbrechen?“ - Dialog geöffnet wurde:

„Spiel abbrechen?“ bestätigen Taste ‚J‘  
 „Spiel abbrechen?“ verwerfen Taste ‚N‘

#### Cheatcodes:

Diese Cheatcodes funktionieren nur, wenn das Kästchen „Cheats“ im Hauptmenü aktiviert wurde.

Der Geistmodus bewirkt, dass die Hauptfigur transparent wird. Sie kann sich nun viel schneller bewegen, viel höher springen und ist zusätzlich unverwundbar.

Geistmodus ein Taste ‚F1‘  
 Geistmodus aus Taste ‚F2‘

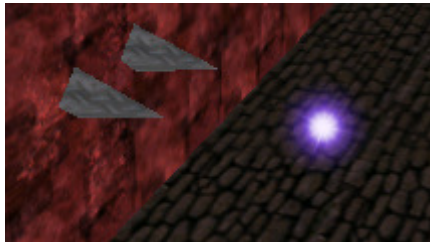
Das Kollisionsellipsoid wird als transparentes Ellipsoid sichtbar, welches Teile der Hauptfigur umhüllt. Es markiert das Gebiet, welches die „Todeszone“ bei der Berührung von Fallen darstellt.

Kollisionsellipsoid anzeigen  
Kollisionsellipsoid ausblenden

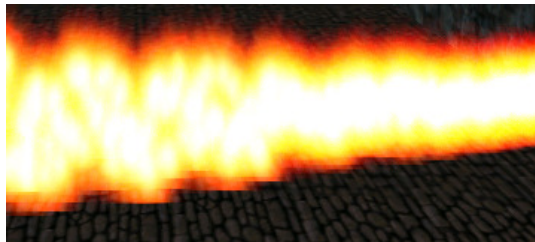
Taste ‚F3‘  
Taste ‚F4‘

#### 1.4. Objekte im Spiel:

Die meisten Objekte im Spiel stellen Fallen dar. Wenn eine Falle die Hauptfigur berührt, so stirbt die Hauptfigur und wird danach an einem Wiederbelebungportal wiederbelebt. Eine Ausnahme stellen Blitzfallen dar, die nicht selbst tödlich sind, aber ihre abgefeuerten Blitze.



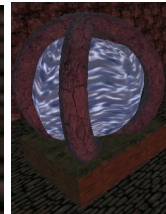
**Blitzfalle**



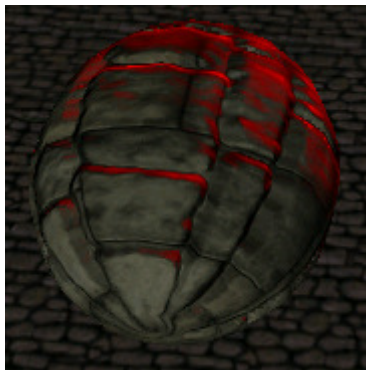
**Flammenstrahlfalle**



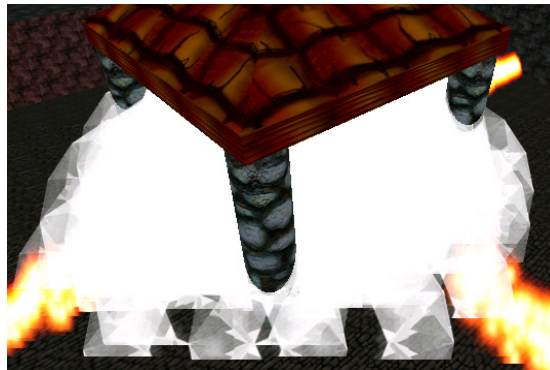
**Stachelfalle**



**Wiederbelebungportal**



**Felskugelfalle**

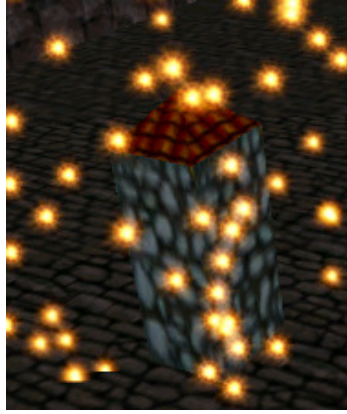


**Kältekreisfalle**

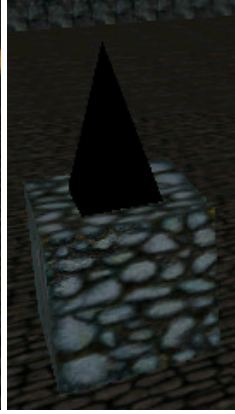
Eine andere Gruppe stellen die aktivierbaren Objekte dar. Dazu gehören die Schalter und der Stein der Nacht. Zum Aktivieren eines solchen Objektes bewegen Sie die Hauptfigur dicht daran und zielen Sie mit dem Zielkreis auf das Objekt. Nun klicken Sie mit der linken Maustaste. Ob Sie erfolgreich waren, sehen Sie daran, dass nun vom aktivierten Objekt Partikel aufzusteigen beginnen.



**Schalter**



**aktivierter Schalter**



**Stein der Nacht**

### 1.5. Hinweise:

- i) Falls gespeicherte Einstellungen nach dem Neustart des Programms verworfen sind, überprüfen Sie bitte, ob die Dateien „einstellungen.ork“ und „schwierigkeit.ork“ im Moonork-Verzeichnis nicht schreibgeschützt sind. Falls doch, deaktivieren Sie den Schreibschutz.
- ii) Falls die Farben im Spiel merkwürdig und unnatürlich aussehen, versuchen Sie die Gamma-Einstellungen Ihres Systems zu verändern.

### 1.6. Schlusswort:

Nun sollten Sie bereit für die spannende Welt von Moonork Adventures sein! Vielen Dank für die Zeit, die Sie sich genommen haben!